

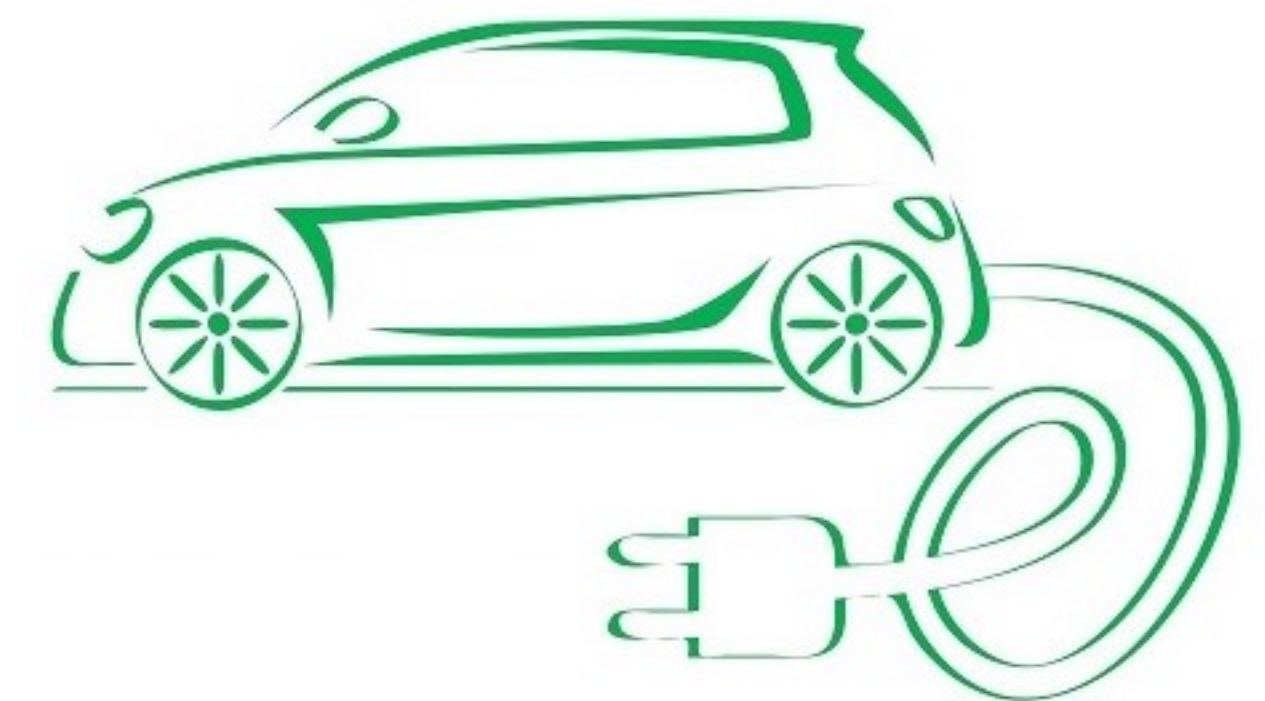


La giusta transizione alla green mobility

**Accelerare la transizione per ridurre i costi sociali,
per una mobilità elettrica, digitale, condivisa per tutti**

Torino, Clima e Lavoro, 25 gennaio 2024

**Rossella Muroni, presidente Nuove Ri-Generazioni
Andrea Poggio, Legambiente**



Povert , precariet  trasporto e mobilit ?

Costi sociali del ritardo della transizione ecologica

- (Eurostat) Il 9,3% della popolazione che non   stato in grado di riscaldare adeguatamente le proprie case nel 2022, era il 6,9% l'anno precedente
- Le azioni di RePowerEU inserite nei PNRR dovrebbero dare priorit  agli investimenti per affrontare la povert  energetica famiglie e PMI
- Osservatorio Italiano Povert  Energetiche (OIPE 2023), l'incidenza della PE nel 2021 ha toccato l'8,5%, in crescita di mezzo punto percentuale sul 2020
- La povert  energetica non sono solo le bollette, ma abitare in case colabrodo, troppo calde e fredde, non avere accesso ai servizi energetici
- E sulla mobilit  e trasporti? Non esistono indicatori. Ma non   solo il caro benzina.

Precarietà da fossili

marzo 2022 Ricerca su 13 mila francesi

- I “precari del caro carburante”: persone a basso reddito che debbono già limitare la spesa carburante e/o i propri spostamenti quotidiani: **3,6 milioni**.
- I “vulnerabili della mobilità”: coloro che a causa di redditi modesti sono costretti a limitare gli spostamenti più lunghi, in assenza di alternative all’automobile oppure a causa del possesso di auto troppo vecchie: **4,3 milioni**.
- I “dannati al diesel”: automobilisti, anche in condizioni di reddito medio, che soffrono di una elevata spesa carburante e non hanno possibilità di acquistare un’auto elettrica dotata di elevata autonomia: **5,3 milioni**.
- A questi si aggiunge la popolazione degli “immobilità”: non hanno l’auto o la moto, alcuni neanche la patente, non sono abbonati al TPL o al treno: **4,3 milioni**.

Mobilitéé

RAPPORT | MARS 2022



OSSERVATORIO STILI MOBILITÀ

**Monitoraggio cambiamenti,
atteggiamenti, abitudini di mobilità
degli Italiani**

Terza edizione, anno 2023

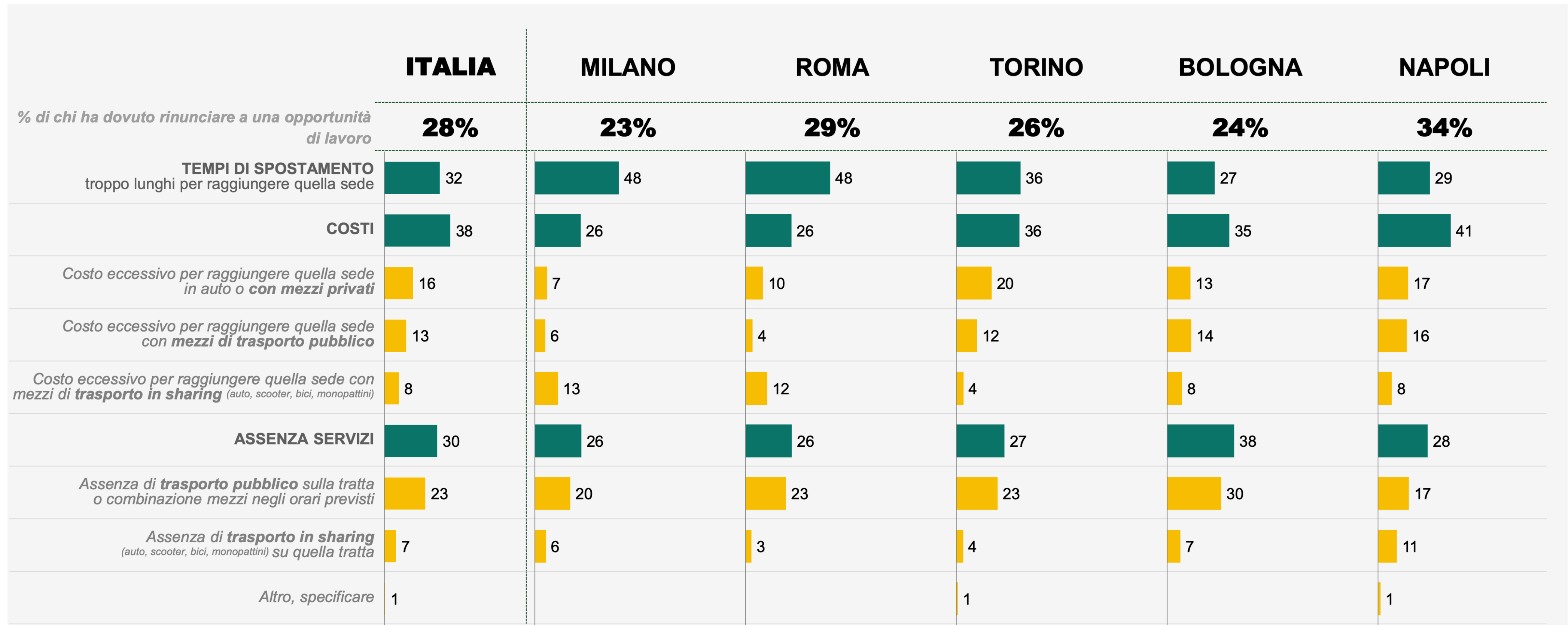
Una iniziativa promossa da Legambiente in
collaborazione con Ipsos

Ricerca su 2.500
italiani (ottobre 23)
Campione nazionale
e città di
Roma,
Milano,
Torino,
Bologna,
Napoli

CleanCities



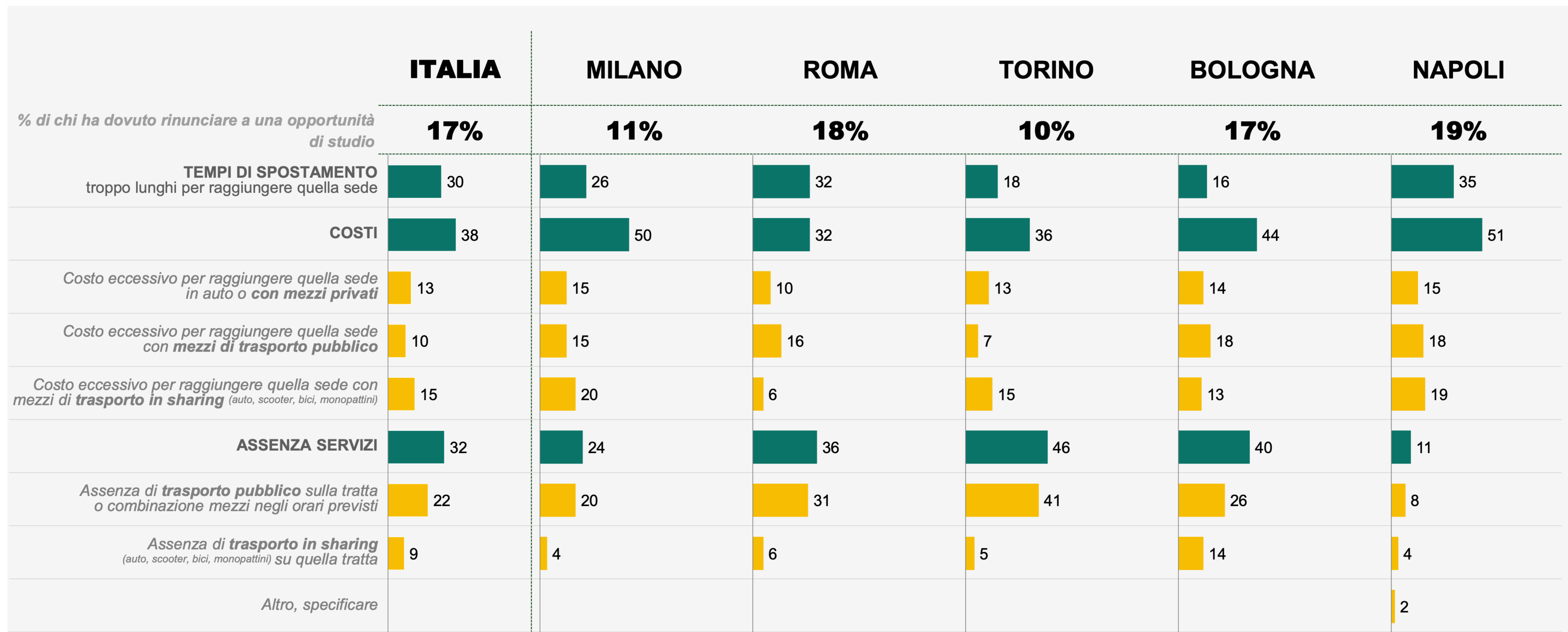
RINUNCIA OPPORTUNITA' DI LAVORO PER DIFFICOLTA' NELLO SPOSTAMENTO



Valori in %

Base: Ha dovuto rinunciare a una opportunità di lavoro
N6. Per quale motivo principalmente ha dovuto rinunciare?

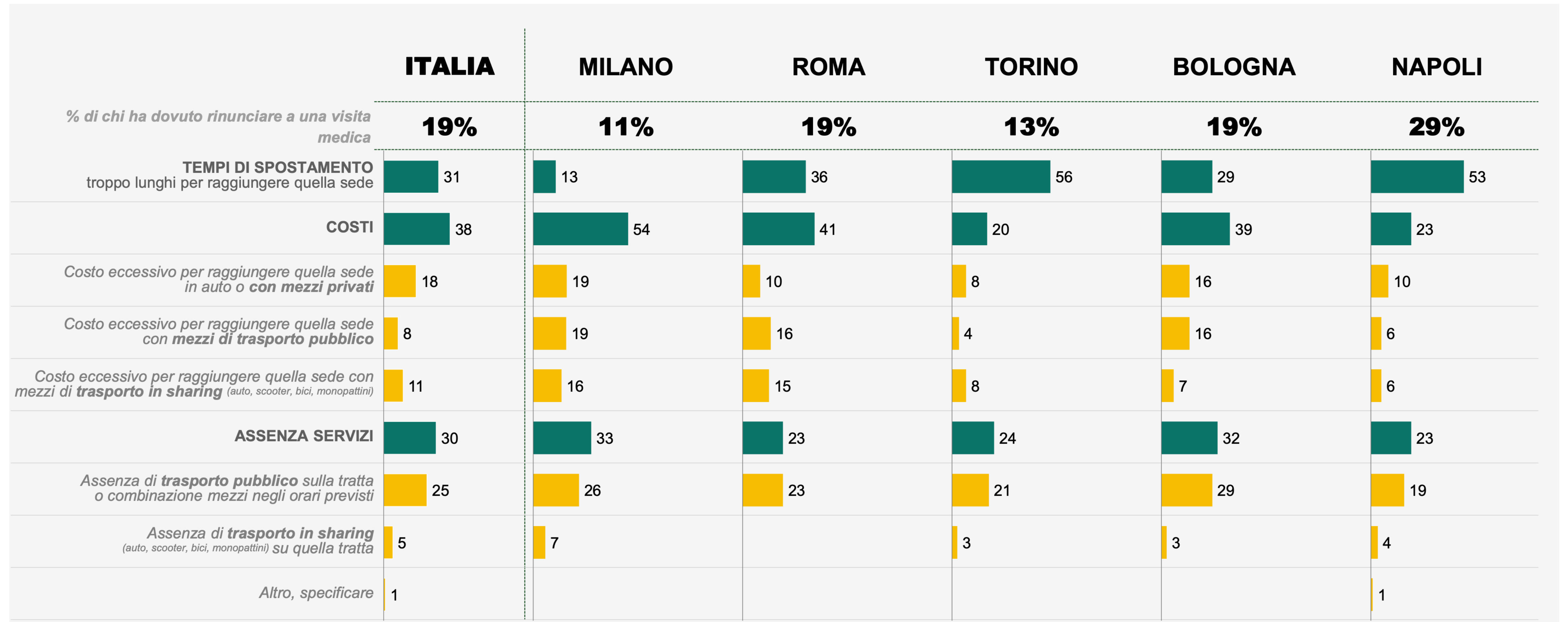
RINUNCIA OPPORTUNITA' DI STUDIO PER DIFFICOLTA' NELLO SPOSTAMENTO



Valori in %

Base: Ha dovuto rinunciare a una opportunità di studio
N8. Per quale motivo principalmente ha dovuto rinunciare?

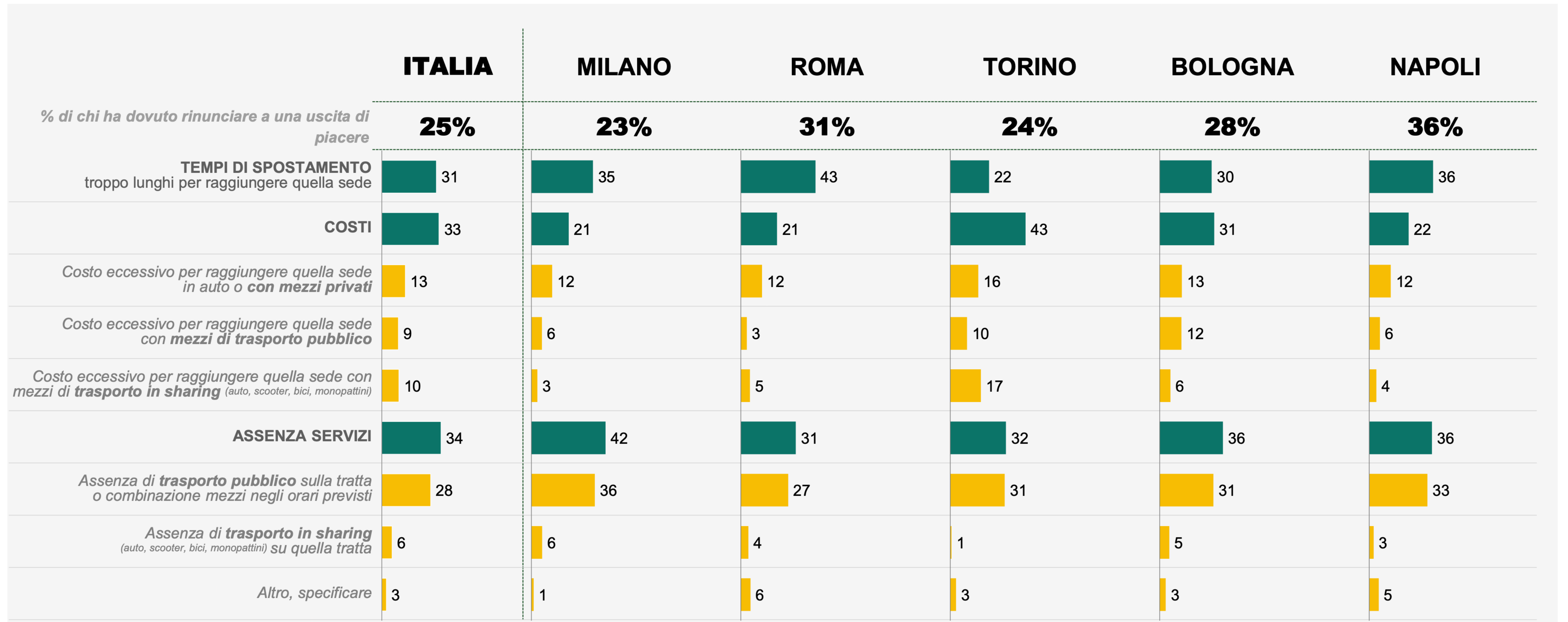
RINUNCIA VISITA MEDICA PER DIFFICOLTA' NELLO SPOSTAMENTO



Valori in %

Base: Ha dovuto rinunciare a una visita medica
N10. Per quale motivo principalmente ha dovuto rinunciare?

RINUNCIA USCITA DI PIACERE PER DIFFICOLTA' NELLO SPOSTAMENTO

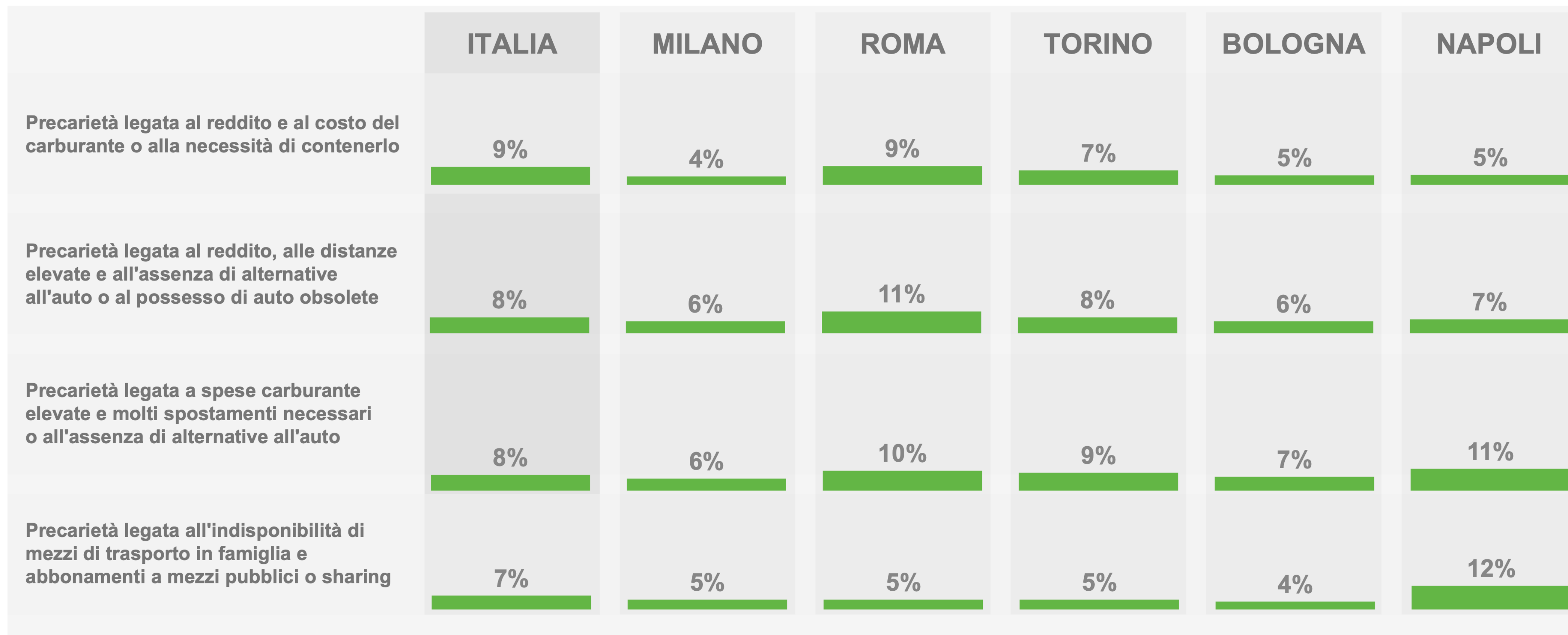


Valori in %

Base: Ha dovuto rinunciare a una uscita di piacere
N12. Per quale motivo principalmente ha dovuto rinunciare?

GLI INDICATORI DI PRECARIETÀ

% RISPONDENTI CHE SI TROVANO IN CIASCUNA CONDIZIONE

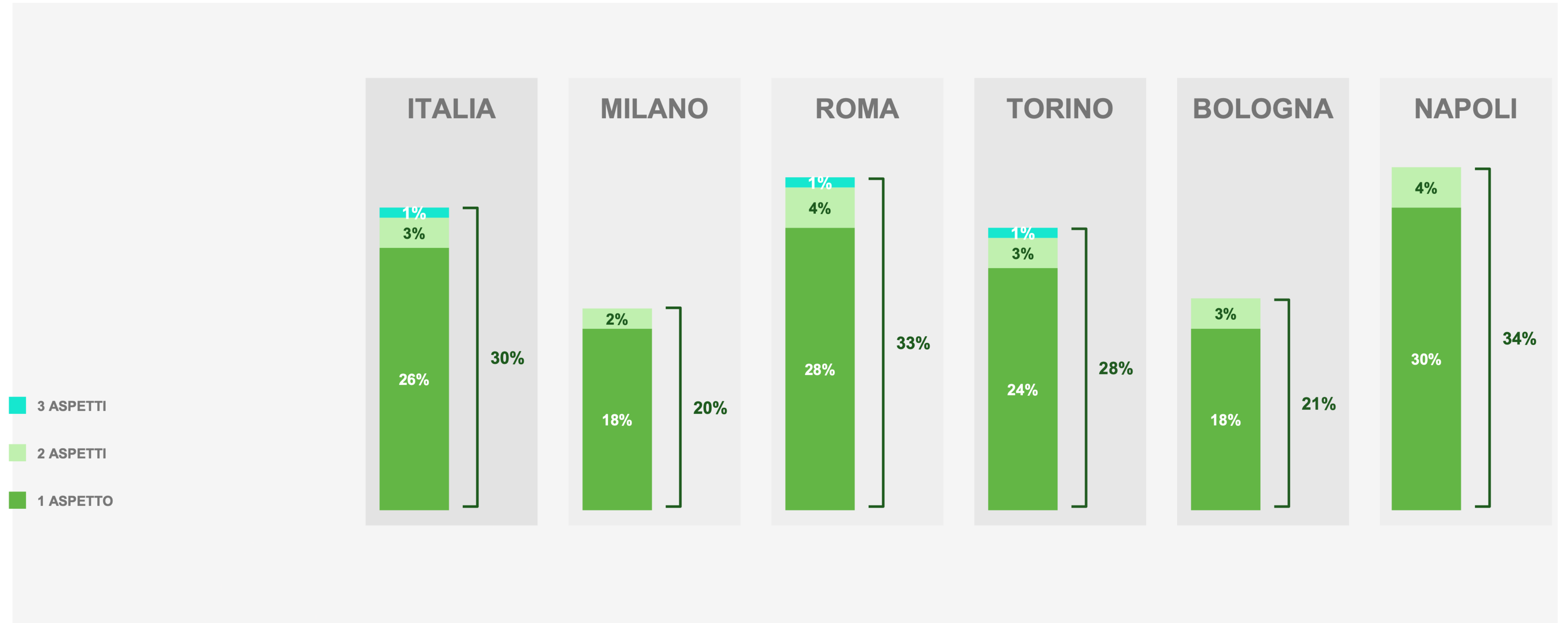


■ ALMENO 1 ASPETTO O ENTRAMBI GLI ASPETTI

Base: Totale intervistat

PRECARIETÀ TOTALE

% RISPONDENTI CHE SI TROVANO ALMENO IN UNA CONDIZIONE DI PRECARIETÀ' DELLA MOBILITÀ



Valori in %

Base: Totale intervistat

Quanto e come spende la famiglia per trasporto?

Dati ISTAT 2022 e ISPRA 2015

- In Italia (ISTAT 2022) la spesa della famiglia media per i trasporti è stata 3.192 €/a (+10% sul 2021), il 10% della spesa totale e il doppio delle bollette;
- nel 2015 (ISPRA 2015), a parità di spesa media, imprenditori oltre 5.000 €/a, operai 3.600 €, disoccupati, pensionati, ecc 1.700-2.300 €/a,
- Nel 2022 la famiglia con 2 figli spende 5.000 € come un libero professionista.
- Il 91% (243 € al mese) della spesa per auto e moto di proprietà (un terzo per l'acquisto, il 51% per carburante (124 €), il resto manutenzione). Per fare l'80% dei km
- solo il 3 per mille la spesa per la bicicletta.
- Il 9% (23 € al mese) per servizi di trasporto, 6,5 € in biglietti o abbonamenti per il treno; 5 € per TPL; 8 € viaggi aerei e solo incide solo per il 5%.

10 anni di prezzo di un'auto nuova



PREZZO MEDIO PONDERATO* IMMATRICOLAZIONI DI AUTOVETTURE E FUORISTRADA per segmento/carrozzeria

segmento	2013	2014	2015	2016	2017	2018	2019	2020	2021	2022
A	11.422	11.611	11.557	11.405	11.801	11.819	12.188	12.612	13.650	15.029
B-BERLINE	13.033	13.146	13.184	13.327	13.680	14.146	14.492	15.756	16.606	17.920
B-SUV	20.208	19.644	20.421	20.408	20.745	20.422	20.426	21.691	22.451	24.036
C-BERLINE	22.567	23.085	23.023	22.155	22.126	22.751	24.308	26.082	28.619	30.979
C-SUV	24.724	25.606	25.935	27.258	27.452	27.636	28.024	29.427	31.437	33.920
D-BERLINE	31.883	34.655	36.022	36.053	38.092	36.879	41.161	44.681	48.443	51.410
D-SUV	35.261	38.231	40.550	42.900	44.788	46.218	46.492	48.023	49.205	53.481
E/F-BERLINE	49.121	58.600	61.376	60.473	63.569	65.665	65.775	69.114	74.695	81.187
E/F-SUV	63.079	65.625	68.740	68.763	70.363	73.613	79.517	82.832	84.693	86.673
STATION WAGON	27.121	25.584	26.064	27.183	26.306	26.371	28.488	30.788	32.315	35.072
MPV	18.255	18.928	19.696	20.268	20.377	20.901	21.607	22.924	23.455	28.180
SPORTIVE	43.532	51.257	62.908	55.187	54.913	65.441	65.862	85.846	71.519	80.580
TOTALE MERCATO	18.788	19.313	19.697	20.355	20.949	21.594	22.138	23.594	24.893	27.664

12

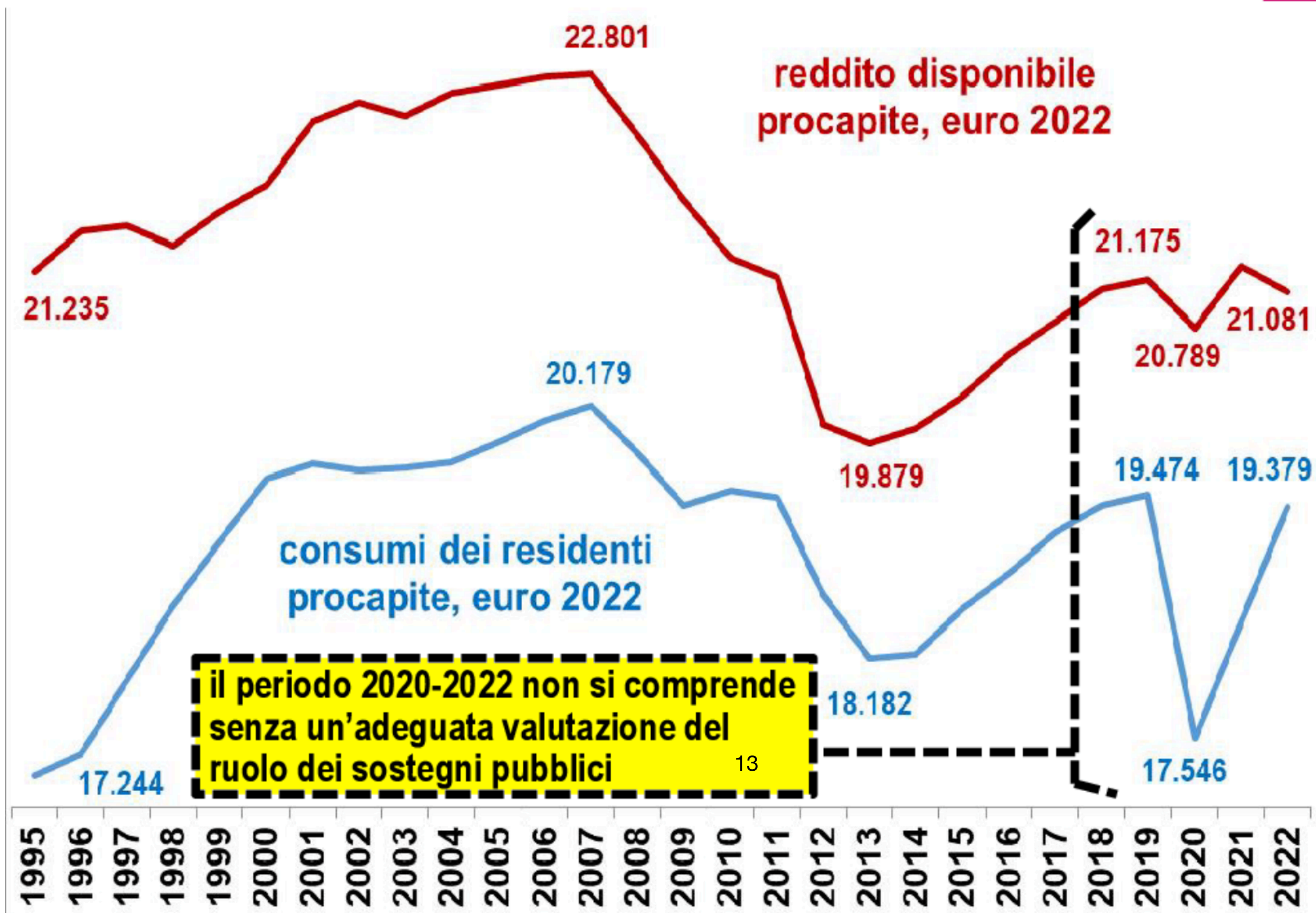
* Calcolato sul prezzo reale a cliente (compresa IVA, IPT, sconti e optional).

Elaborazioni UNRAE su dati al 30/04/2023

Il sorpasso: nel 2009 la Punto a 11.500, oggi costerebbe 18.000 €, in media 28.000€. Mentre il reddito disponibile pro capite (Censis) è 21.100 € nel 2022, meno del 1995.

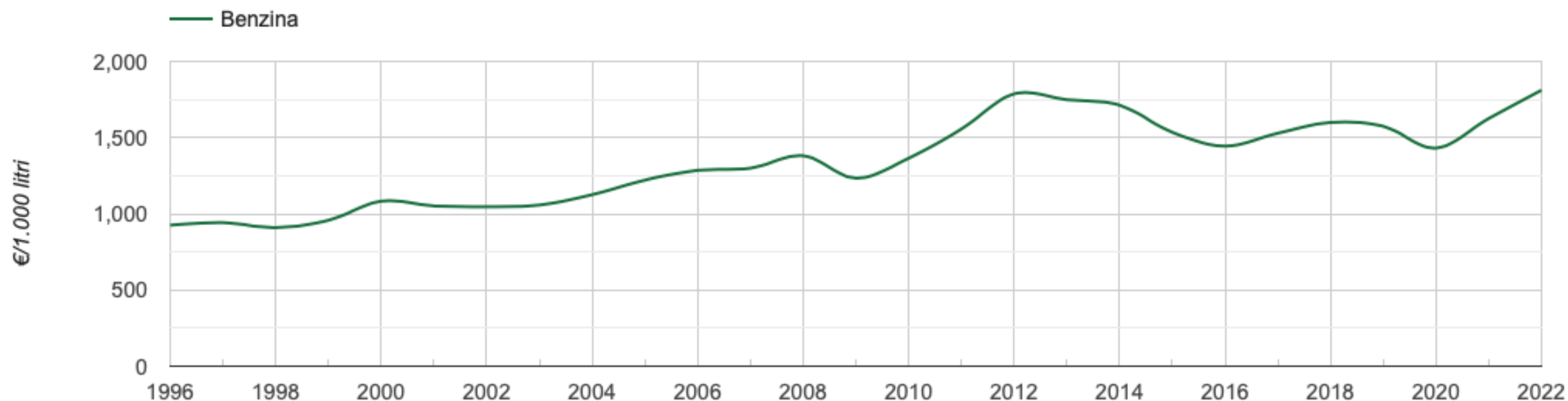
2022: redditi e consumi

2



Il costo della mobilità privata: + 50%

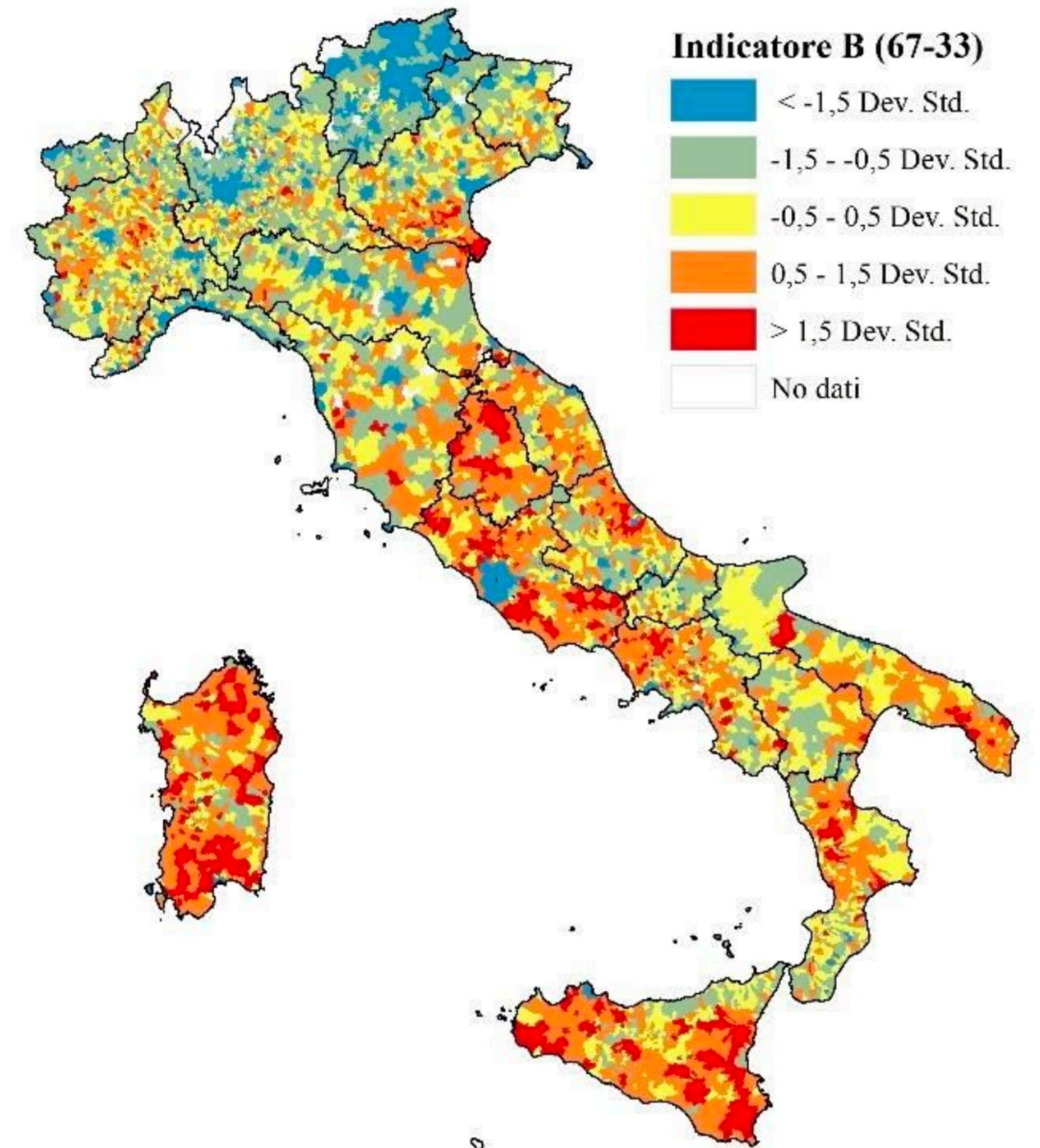
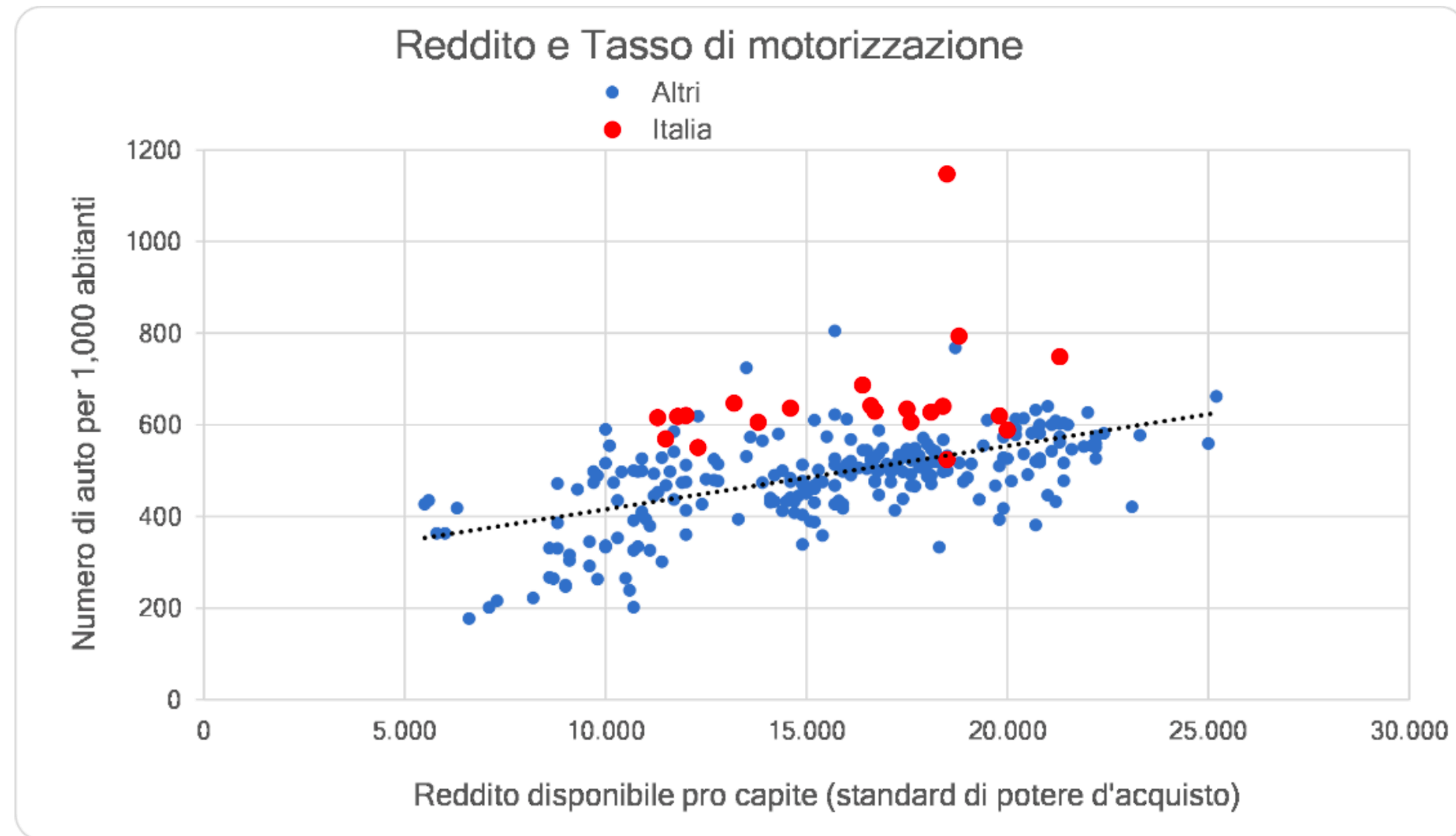
I “bonus” non cambiano le cose, dobbiamo offrire nuovi servizi



- Ma il 50% della popolazione con reddito inferiore si è impoverito in questi ultimi 30 anni.
- I bonus auto a combustione o carburante sono ininfluenti. Soldi buttati e debito aumentato. Non sarà la proroga dei motori a combustione a salvarci.
- La mobilità elettrica rinnovabile sarà parte della soluzione.

Rapporto tra reddito e motorizzazione

Da OIPE 2020, Mattioli-Durago: reddito pro-capite a pari potere d'acquisto (UE 2014) e indicatore vulnerabilità ad aumenti carburante (Italia 2011)



“Effetto Cuba” sul parco circolante

L’auto nuova non è più per tutti: sarà usata, condivisa, a noleggio.

- In Italia circolano quasi 40 milioni di automobili, più delle patenti;
- 67 auto ogni 100 abitanti in Italia, appena 53 in Europa;
- tante, ma che non si rinnovano più (età media oltre 12 anni, il 25% è ante Euro4, più di 15 anni), ricambio in 25 anni;
- l’auto elettrica del futuro sarà meno di proprietà, ma aziendale, usata, condivisa, noleggiata ...



La green mobility per tutti

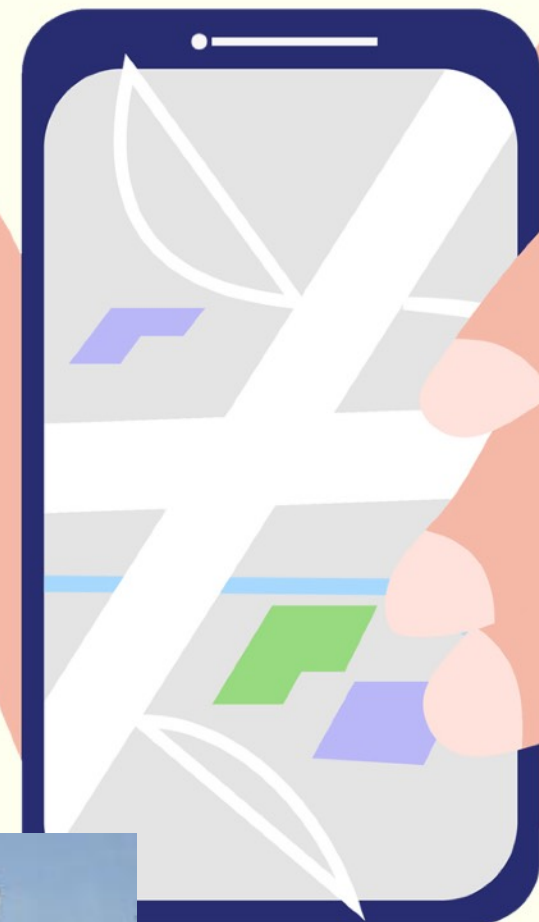
Tre strategie per la libertà di movimento delle persone

1. **La mobilità è un diritto:** abbonamento integrato popolare per la mobilità regionale (50 €/mese a testa)
2. **Nuova mobilità urbana e servizi di prossimità** (“periferie” a 15 minuti)
3. **Trasporto zero emissioni:** auto elettrica (e non solo) in uso a 100 €/mese



1. Diritto alla mobilità: meno auto di proprietà ma + tecnologie abilitanti

elettrici, connessi, accessibili, multimodali



Servizi di trasporto pubblico regionale

Superare criterio spesa storica con il sostegno ad abbonamenti popolari

Aumentare il fondo trasporto pubblico. Superare criterio spesa storica, con questi altri: **1) aumento della spesa per garantire livelli di servizio essenziale** in tutte le regioni e **2) sostegno della domanda con l'abbonamento popolare integrato.**

- Un'offerta ridondante di servizi di mobilità sostenibile, integrata e universale: **Trasporto Rapido di Massa (TRM)**, treni, tram e autobus, sharing mobility, **digitalizzazione e integrazione (MAAS)**, servizi a chiamata **anche nei territori a bassa densità.**
- La MAAS: a **Helsinki** ben 70 mila sono abbonati (250 € al mese) a tutti i servizi TPL regionale + servizi di sharing + un'auto per il weekend. E' quando spende in media la famiglia italiana per i trasporti.
- TPL a chiamata per zone rurali: in **Irlanda** il *Local link* sono servizi flessibili in parte di linea, ma con la possibilità di fare deviazioni a richiesta sino a 8 km, oppure servizi a domanda (DRT) porta a porta con conducente, che usano con autobus, minibus o auto in funzione della richiesta.



Auto: l'Italia ha frenato la transizione

Confronto Italia-Germania, 4 anni bonus e 4 miliardi € spesi

- incentivi per auto **elettriche, plugin** (21-60 g/km CO₂) e a **combustione** sino a 135 g/km CO₂ sino al 2025
- solo 1/3 flotte, in maggioranza **famiglie**,
- incentivo per chi **non** compra l'auto nuova
- a fine 2023, in circolazione **220.000 auto elettriche**
- in Italia l'auto elettrica è per i più abbienti, x gli altri (3/4 delle famiglie) c'è l'**usato (in media vecchio, 10 anni)**
- incentivi solo auto **elettriche, plugin** (21-50 g/km CO₂) ma stop dal 2023
- 2/3 acquisti **flotte aziende/noleggio**, per le quali l'e-car più conveniente nel costo totale (acquisto e uso),
- a fine 2023, in circolazione **1.200.000 auto elettriche**
- anche in Germania si compra all'usato, ma auto anche elettriche (**di 3/4 anni fa**).



I bonus per la giusta transizione

Germania 49 euro al mese l'abbonamento ai trasporti regionali

- da giugno '22 il 18% degli 80 ml di tedeschi hanno sostituito completamente l'auto con i mezzi pubblici + 31% "frequentemente", gli altri in gita.
- misura presa come provvedimento di crisi insieme ai tagli accisa sui carburanti.
- costi proibitivi (2,7 miliardi in 3 mesi) e che ha messo in luce l'insufficiente offerta di mezzi pubblici puliti e puntuali in Germania. E in Italia?
- In Italia da settembre '22, 60 euro di rimborso al mese abbonamento (ora confermato per redditi bassi)
- Nel PNRR abbiamo 3.400 autobus elettrici e metano entro il 2026 (ne avremmo bisogno di 7.000 all'anno sino al 2030),
- 11 km di metropolitane, ce ne mancano altri 200, + 400 km di tranvie + 400 km di filobus + 1.000 treni per superare il deficit di offerta TPL

Ecodensità —> dispersione urbana

Servizi di trasporto rapido di massa (TRM) anche nelle valli



LEGAMBIENTE

- Merano - Malles fa più passeggeri del Brennero
- PNRR francese: “ecodensità” per portare la prossimità anche fuori dalle città



2. mobilità urbana e servizi di prossimità

Prossimità dopo il distanziamento

- scuole, lavoro, ambulatorio, condivisione, negozi, asilo, parco giochi, verde, metropolitana e TPL veloce.
- le stazioni diventano hub mobilità sostenibile e luoghi di incontro, lavoro e studio a distanza.
- le città ri-disegnano strade, piazze e la mobilità ciclopedonale come quella dei mezzi pubblici.



La [#VilleDuQuartDHeure](#), c'est quoi ? C'est la ville des proximités où l'on trouve tout ce dont on a besoin à moins de 15 minutes de chez soi. C'est la condition de la transformation écologique de la ville, tout en améliorant la vie quotidienne des Parisiens. [↘](#)

[#Hidalgo2020](#)

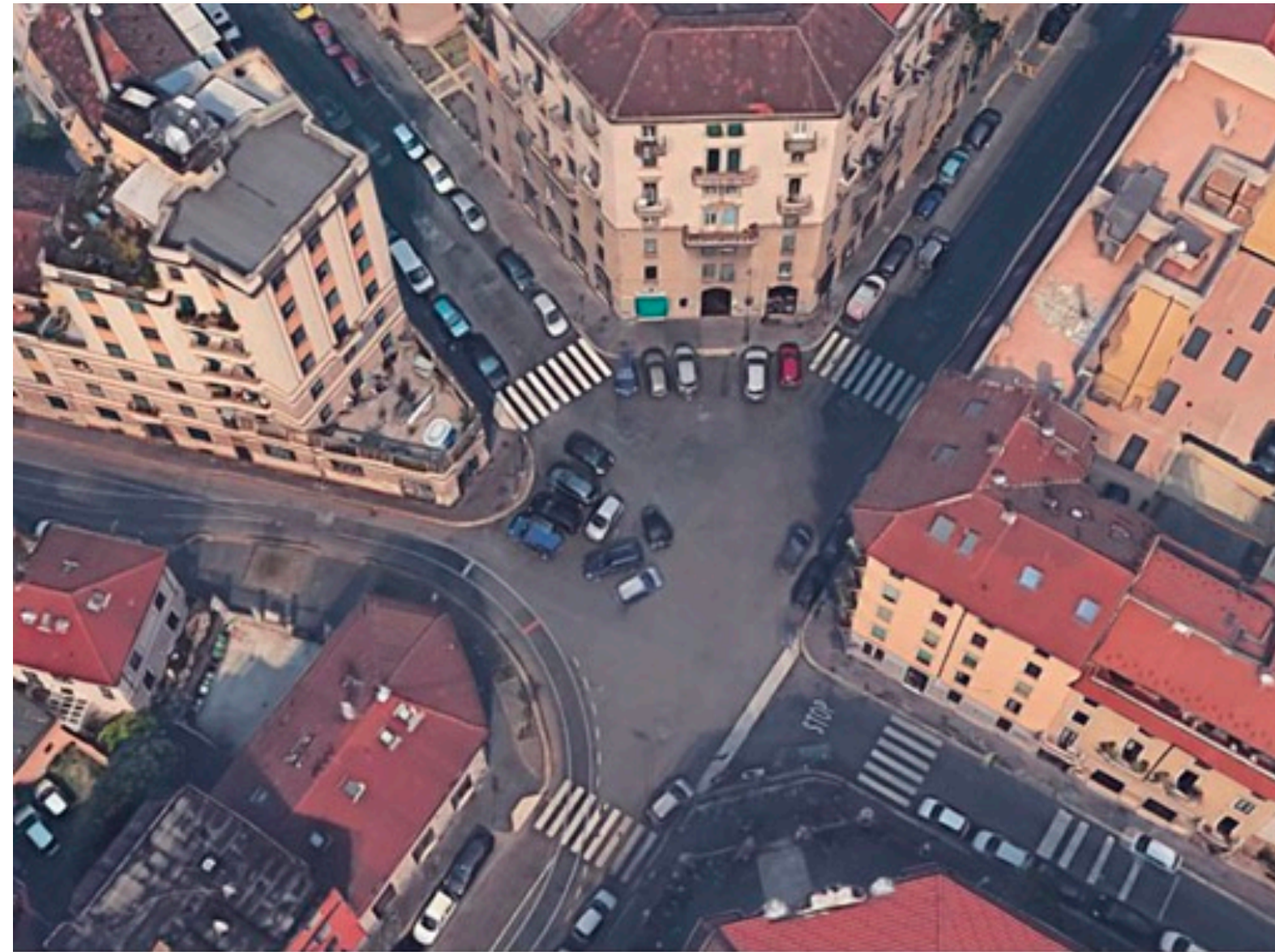


12:20 PM · 21 janv. 2020

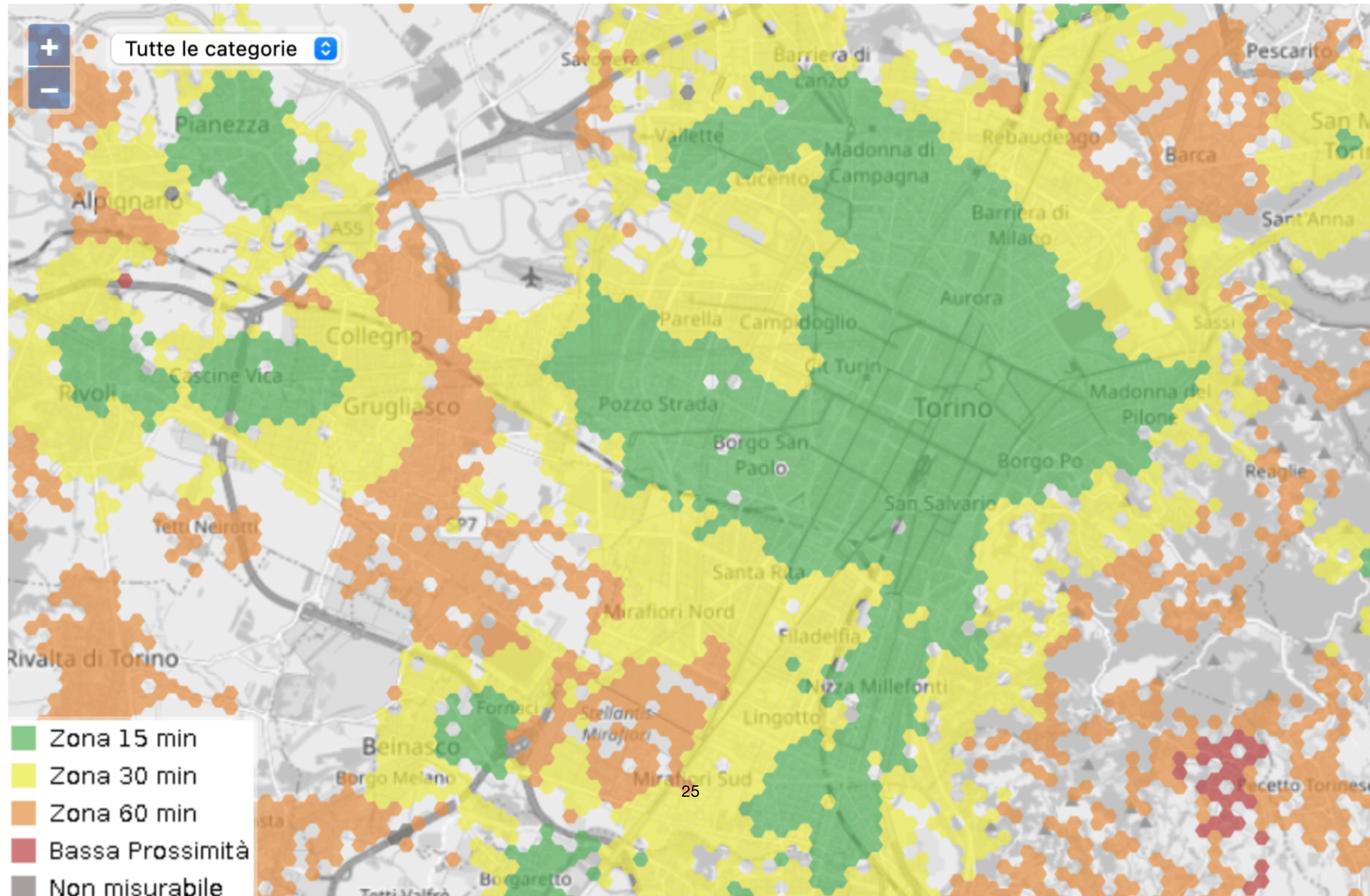
1,7 k 813 personnes

E si ridisegna lo spazio pubblico

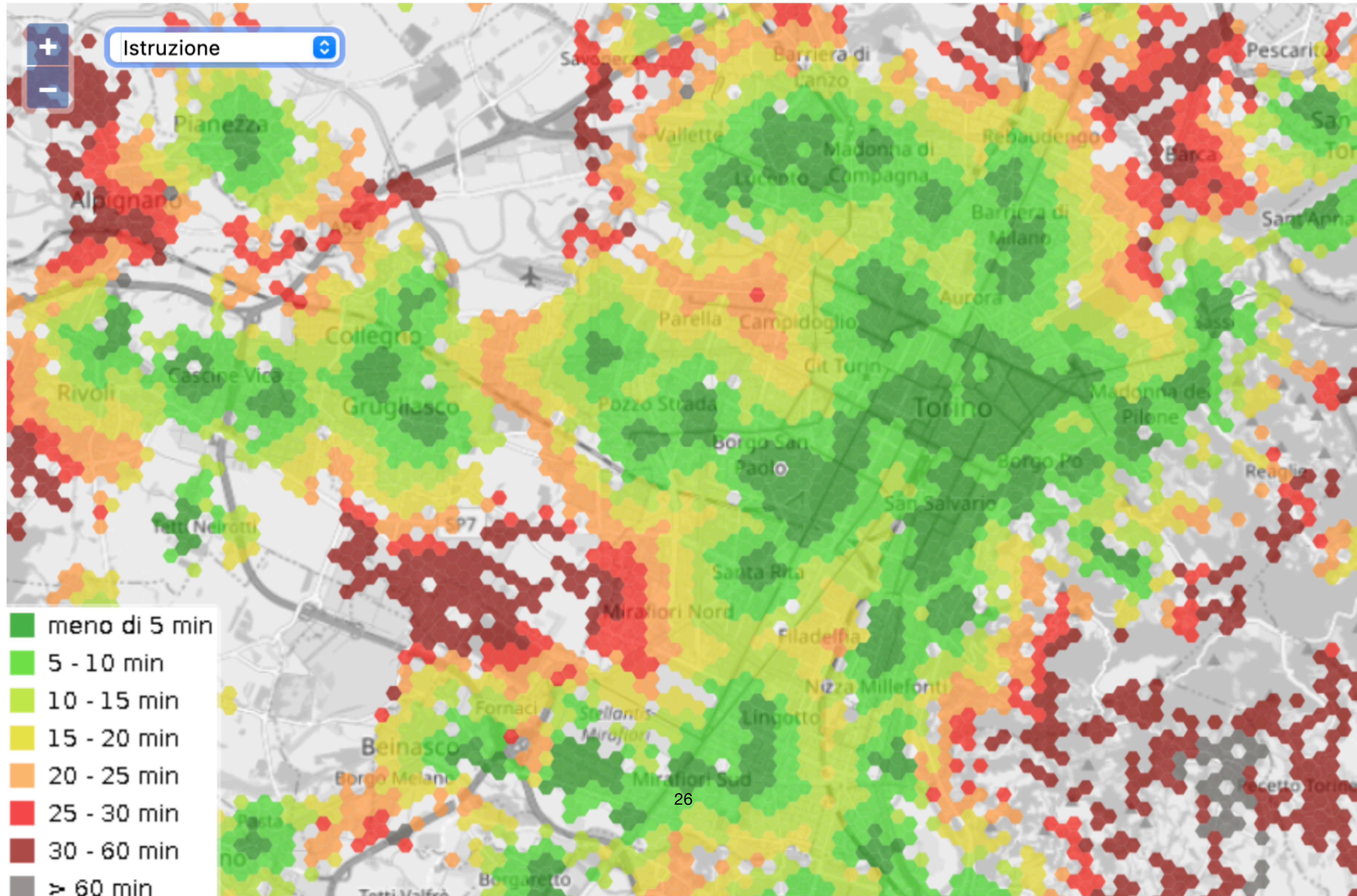
- <https://www.urb-i.com>
- la mobilità ciclopedonale non va confinata (piste e marciapiedi) ma deve invadere lo spazio pubblico, non solo rotatorie!
- auto e mezzi più grandi 30 km/h o confinati vie veloci
- i colori, gli arredi, i dehort, il verde, si ridefiniscono gli spazi insieme alla gente



Pianificare mobilità di prossimità (Torino Città metropolitana)



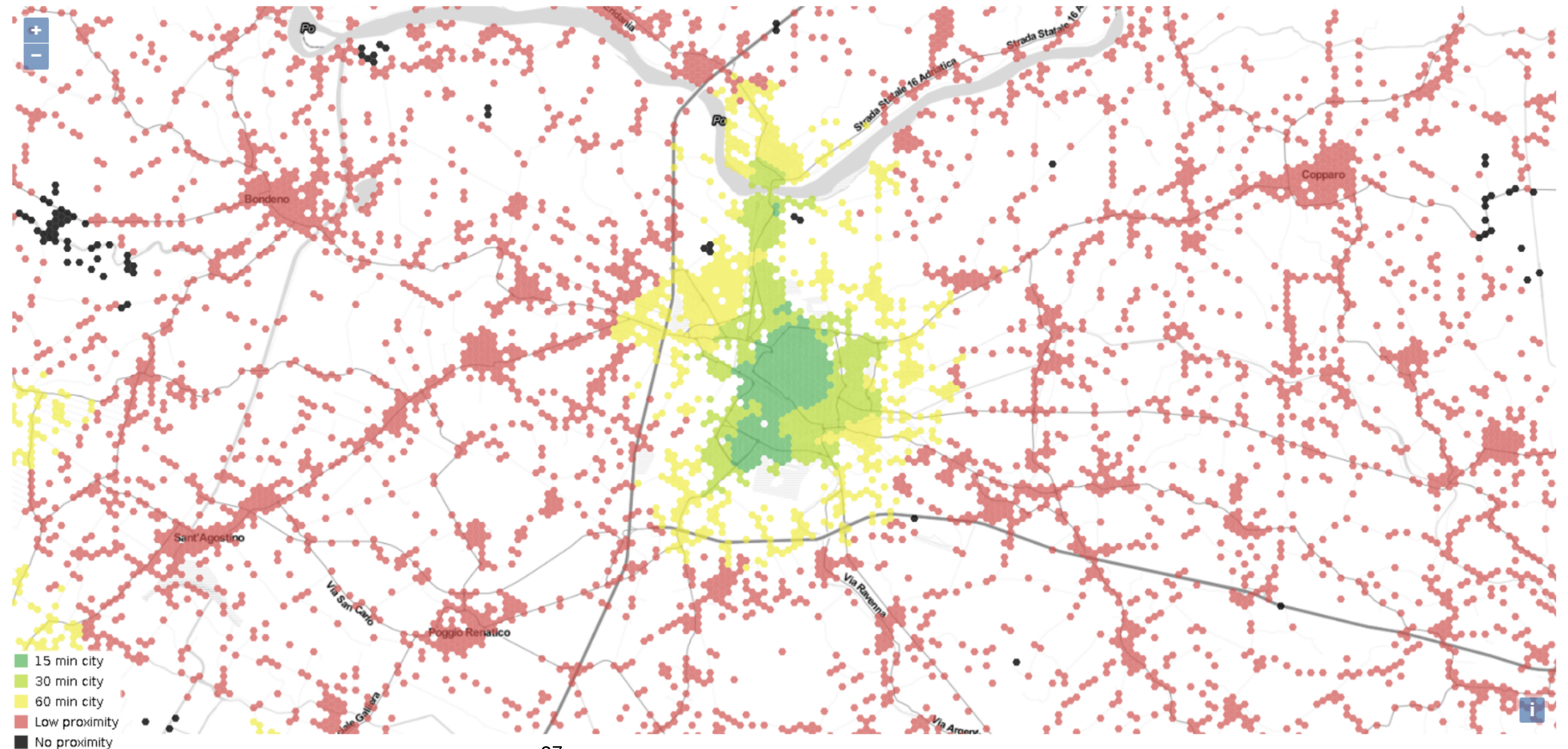
Pianificare mobilità di prossimità (le scuole nel torinese)



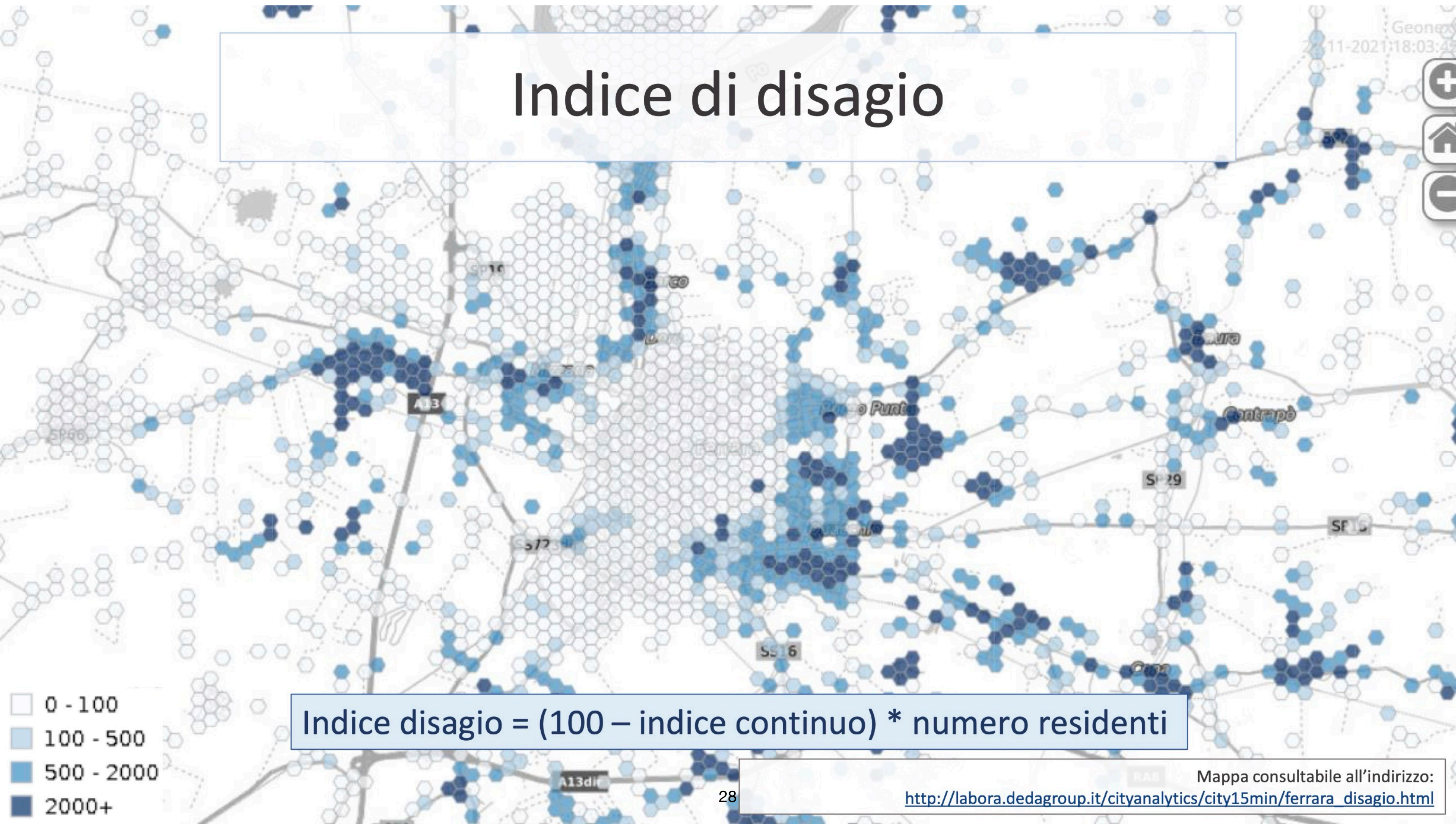
Insieme alle ZTL si deve ridisegna la città

La città di PROSSIMITA' o la "città dei 15 minuti" a piedi

- Ad es. Ferrara:
- in collaborazione con Agenzia Modena e Università Bologna e Dedagroup Public Services, portiamo modello di pianificazione della "città di prossimità"



Indice di disagio





3. Come in Francia: auto a 100 € al mese

Le défi de la voiture électrique pour tous

Industriels et gouvernement peinent à honorer la promesse de Macron d'un véhicule à 100 euros par mois

Se non è possibile a così poco neanche a rate o in leasing, avremo bisogno "in uso" personale quando servono per il 2040:

- **18 milioni** di veicoli elettrici leggeri (oggi 6 ml di moto): quadricicli, ebikes, monopattini e mezzi di micro-mobilità elettrici.
- e **18 milioni di auto elettriche** (1,5 milione all'anno su strada da oggi al 2039), anche a nolo, in sharing cittadino, aziendale, di condominio, di paese, in ogni CER

Auto e veicoli per ogni occasione

Elettrici e predisposta per la condivisione

- Se ancora non predisposti per la guida autonoma, i mezzi di trasporto odierni possono essere **predisposti per la condivisione** (sia del mezzo che del viaggio, del parcheggio, dell'energia): in servizi cittadini, aziendali, di comunità, condominiale (come la colonnina o il posto auto), di cascinale o anche familiare.
- L'auto e la bici insieme alla casa, l'auto o lo scooter insieme al lavoro, le auto o le moto in condominio per la vacanza.
- I mezzi di mobilità elettrica, condividendo (o scambiando) anche l'energia in ogni Comunità Energetica Rinnovabile: proviamo a sviluppare progetti di **Green Community**.



Comunità Energetica Rinnovabile
"Solisca" di Turano Lodigiano (LO)